



Администрация Пермского муниципального округа Пермского края  
Комитет имущественных отношений

## РАСПОРЯЖЕНИЕ

16.08.2023

№ 2135

### **Об установлении публичного сервитута на часть земельных участков**

В соответствии со ст. 23, гл. V.7 Земельного кодекса Российской Федерации, Федеральным законом от 25.10.2001 № 137-ФЗ «О введении в действие Земельного кодекса Российской Федерации», пп. 3.2.5 п. 3.2 разд. 3 Положения о комитете имущественных отношений администрации Пермского муниципального округа, утвержденного решением Думы Пермского муниципального округа Пермского края от 29.11.2022 № 48, на основании ходатайства открытого акционерного общества «Межрегиональная распределительная сетевая компания Урала» (ИНН 6671163413, ОГРН 1056604000970) (далее - ОАО «МРСК Урала») от 25.07.2023 № 9204:

1. Установить в интересах ОАО «МРСК Урала» публичный сервитут общей площадью 349 кв. м, на часть следующих земельных участков:

- с кадастровым номером 59:32:1100001:2686 (45 кв. м), расположенный по адресу: Пермский край, Пермский район, д. Мостовая;

- с кадастровым номером 59:32:1100001:2327 (169 кв. м), расположенный по адресу: Пермский край, Пермский район, д. Мостовая;

- земли Пермского муниципального округа (135 кв. м).

Цель: Подключение (технологическое присоединение) к сетям инженерно-технического обеспечения: «Строительство ВЛ 0,4 кВ с установкой ПУ для электроснабжения деревни Мостовая (4500074693)».

Срок: 49 лет.

2. Утвердить границы публичного сервитута земельных участков, указанных в п. 1 настоящего распоряжения, согласно прилагаемой схеме расположения границ публичного сервитута.

3. Срок, в течение которого использование указанных в п. 1 настоящего распоряжения земельных участков в соответствии с их разрешенным использованием будет невозможно или существенно затруднено в связи с осуществлением сервитута – не установлен.

4. Порядок установления зон с особыми условиями использования территорий и содержание ограничений прав на земельные участки в границах

таких зон установлен Постановлением Правительства РФ от 24.02.2009 № 160 «О порядке установления охранных зон объектов электросетевого хозяйства и особых условий использования земельных участков, расположенных в границах таких зон».

5. Плата за публичный сервитут устанавливается в соответствии с Федеральным законом от 29.07.1998 № 135-ФЗ (ред. от 19.12.2022) «Об оценочной деятельности в Российской Федерации» и методическими рекомендациями, утверждёнными приказом Минэкономразвития России от 04.06.2019 № 321, а также в приложении 2 к настоящему распоряжению.

6. Комитету имущественных отношений администрации Пермского муниципального округа в течение 5 рабочих дней со дня подписания настоящего распоряжения:

6.1. направить настоящее распоряжение в Управление Федеральной службы государственной регистрации, кадастра и картографии по Пермскому краю;

6.2. направить настоящее распоряжение в ОАО «МРСК Урала», а также сведения о лицах, являющихся правообладателями земельных участков, сведения о лицах, подавших заявления об учете их прав (обременений прав) на земельные участки, способах связи с ними, копии документов, подтверждающих права указанных лиц на земельные участки.

7. Разместить настоящее распоряжение на официальном сайте Пермского муниципального округа в информационно-телекоммуникационной сети Интернет [www.permraion.ru](http://www.permraion.ru).

8. Настоящее распоряжение вступает в силу со дня его подписания.

9. Контроль исполнения распоряжения возложить на заместителя председателя комитета М.В. Королеву.

Председатель комитета



Е.А. Демидова

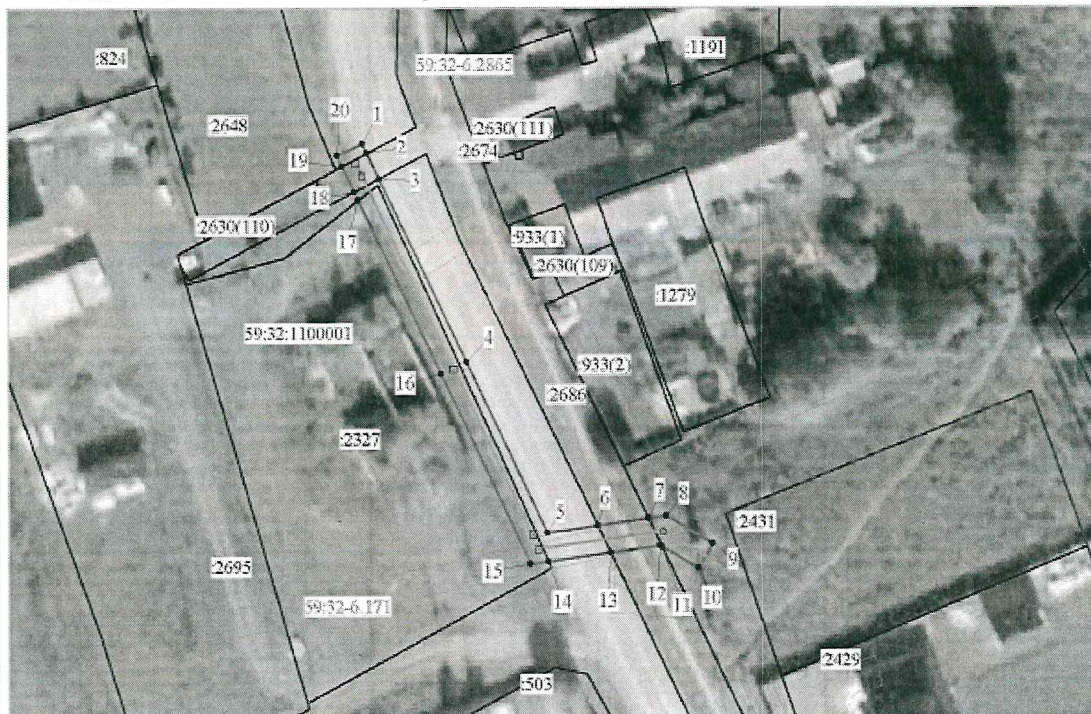
Приложение № 1  
к распоряжению  
комитета имущественных  
отношений администрации  
Пермского муниципального округа  
от 16.08.2023 № 2135

**Схема расположения границ публичного сервитута**

Объект: Строительство ВЛ 0,4 кВ с установкой ПУ для электроснабжения деревни Мостовая (4500074693)

Местоположение: Пермский край, Пермский муниципальный округ, д.Мостовая

Площадь земель и/или части земельного участка, кв.м: 349



Масштаб 1:800

Описание границ смежных земельных участков

Описание границы	Списокный земельный участок (при наличии кадастровый номер земельного участка)	Площадь обремененная, кв.м
от точки 1 до точки 2, от точки 3 до точки 6, от точки 7 до точки 11, от точки 13 до точки 14, точки 17 до точки 18, от точки 19 до точки 1	земли Пермского муниципального округа	135
от точки 2 до точки 3, от точки 6 до точки 7, от точки 11 до точки 13, от точки 18 до точки 19	59:32:1100001:2686	45
от точки 14 до точки 17	59:32:1100001:2327	169
<b>Итого:</b>		<b>349</b>

Условные обозначения

- проектные границы публичного сервитута
- 59:32:1100001 -кадастровый номер квартала
- :22 -граница и номер земельного участка, сведения о котором внесены в ЕГРН
- Строительство ВЛ 0,4 кВ
- 1 - обозначение характерной точки проектной границы публичного сервитута
- • охранная зона ЛЭП
- - граница муниципального образования

Каталог координат (Система координат МСК-59, зона 2)

Объемные характеристики точек границ	Координаты, м		Метод определения координат характерной точки	М, м
	X	Y		
1	2	3	4	5
1	498645.45	2257573.98	Геодетический метод	0.1
2	498644.08	2257574.63	Геодетический метод	0.1
3	498640.46	2257576.35	Геодетический метод	0.1
4	498614.46	2257588.70	Геодетический метод	0.1
5	498590.20	2257600.04	Геодетический метод	0.1
6	498591.21	2257607.17	Геодетический метод	0.1
7	498592.22	2257614.30	Геодетический метод	0.1
8	498592.57	2257616.84	Геодетический метод	0.1
9	498588.65	2257623.49	Геодетический метод	0.1
10	498585.29	2257621.48	Геодетический метод	0.1
11	498588.26	2257616.26	Геодетический метод	0.1
12	498588.41	2257616.01	Геодетический метод	0.1
13	498587.43	2257608.99	Геодетический метод	0.1
14	498588.19	2257600.23	Геодетический метод	0.1
15	498585.83	2257597.67	Геодетический метод	0.1
16	498612.75	2257583.08	Геодетический метод	0.1
17	498637.37	2257573.39	Геодетический метод	0.1
18	498638.57	2257572.82	Геодетический метод	0.1
19	498642.19	2257571.19	Геодетический метод	0.1
20	498643.73	2257570.37	Геодетический метод	0.1
1	498645.45	2257573.98	Геодетический метод	0.1

**Расчет платы  
за публичный сервитут**

На часть земельного участка с кадастровым номером **59:32:1100001:2686**

- Площадь земельного участка – 6566 кв. м.
- Площадь земельного участка, обремененного сервитутом – 45 кв. м.
- Кадастровая стоимость земельного участка – 2070588,1 руб.
- Кадастровая стоимость земельного участка за кв. м. – 315,35 руб./кв. м.
- Срок публичного сервитута – 49 лет
- Стоимость платы за сервитут:  $0,01\% * 45 * 315,35 * 49 = 69,54$  руб.

На часть земельного участка с кадастровым номером **59:32:1100001:2327**

- Площадь земельного участка – 2055 кв. м.
- Площадь земельного участка, обремененного сервитутом – 169 кв. м.
- Кадастровая стоимость земельного участка – 2686916,64 руб.
- Кадастровая стоимость земельного участка за кв. м. – 1307,51 руб./кв. м.
- Срок публичного сервитута – 49 лет
- Стоимость платы за сервитут:  $0,01\% * 169 * 1307,51 * 49 = 1082,75$  руб.

На часть земельного участка с кадастровым номером **59:32:1100001**

- Площадь земельного участка, обремененного сервитутом – 135 кв. м.
- Удельный показатель кадастровой стоимости – 478,23 руб./кв. м.
- Срок публичного сервитута – 49 лет
- Стоимость платы за сервитут:  $0,01\% * 135 * 478,23 * 49 = 316,35$  руб.

**Размер платы за весь срок сервитута – 1468,64 рублей (Одна тысяча  
четыреста шестьдесят восемь рублей 64 копейки)**

**Платежные реквизиты**  
для внесения платы за публичный сервитут

**ИНН 5948066481**

**КПП 594801001**

**Наименование получателя** Управление Федерального казначейства по Пермскому краю (Комитет имущественных отношений администрации Пермского муниципального округа)

**Казначейский счет** 03100643000000015600

**Единый казначейский счет** 40102810145370000048

**Отделение Пермь Банка России // УФК по Пермскому краю г. Пермь**

**БИК** 015773997

**ОКТМО** 57546000

**назначение платежа** плата за публичный сервитут распоряжение от 16.08.2023

№ 2135

**КБК** 542 1 11 05 410 14 0000 120